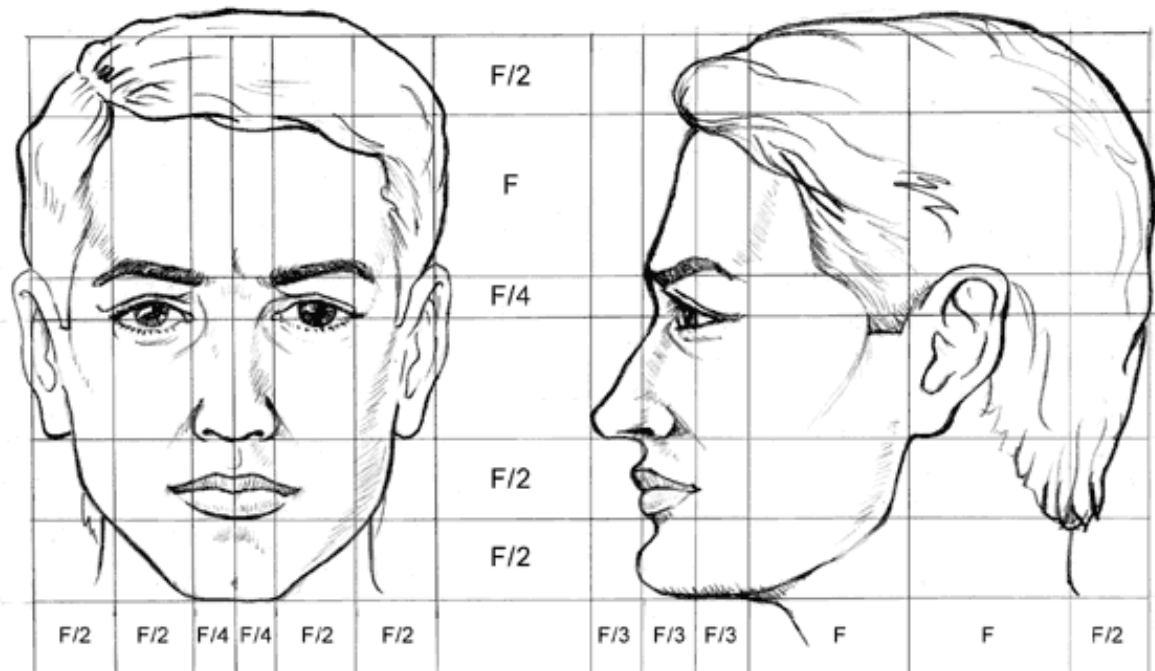


MORFOPSICOLOGIA

Estudio científico de la personalidad a través de la Cara

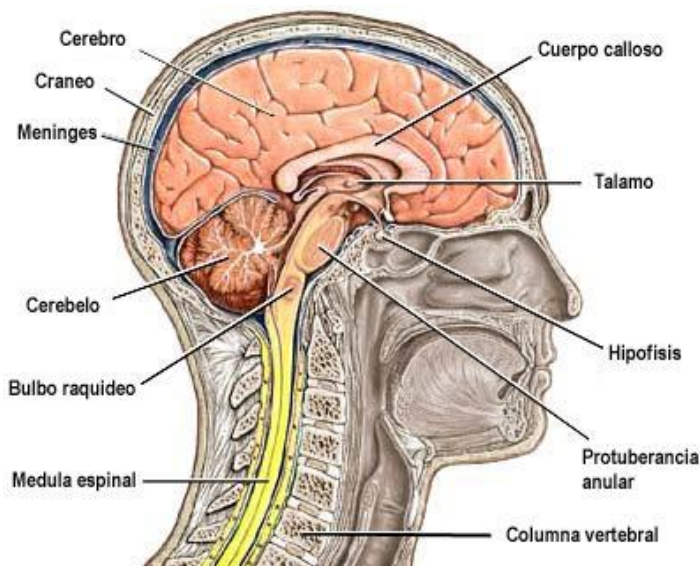


Ampliar nuestra conciencia
Entender como pensamos y sentimos
Descubrir el potencial-limitaciones
Aumentar en seguridad y confianza
Herramienta de diagnóstico

“Comprender y no Juzgar”

La Morfopsicología es una ciencia clínica humana, que estudia de manera muy precisa, el carácter, el modo de conocer y comprender a las personas, sus aptitudes por medio de la observación del rostro y los elementos que lo componen.

Está demostrado cómo el rostro es la terminal de nuestra neurofisiología y como consecuencia en él podemos ver la conducta de los seres humanos con una precisión inigualable.



La Morfopsicología parte del postulado de que existe una estrecha relación entre la forma del ser humano y su vida interior: la forma revela al ser interior. Es pues, una disciplina que permite comprender las leyes que rigen las relaciones entre las formas y la vida psíquica.

Las formas del rostro son la materialización del movimiento hecho visible a nuestros ojos.

Cada rasgo y cada parte del rostro revisten un significado psicológico. Todos los elementos de la cara están ahí aparentemente estáticos pero vivos y actuando como transmisores de contenidos psicológicos.

La MORFOPSICOLOGIA es un método de interpretación dinámica.

Cualquier elemento aislado presenta siempre un valor relativo porque debe estar ligado a los otros integrantes. El ser humano no se concibe como un rompecabezas, como lo hacen la mayoría de las descripciones fisiognómicas o los estudios superficiales del individuo. Esta disciplina permite comprender el ser en toda su complejidad, porque su característica esencial reside en las interacciones de los diferentes movimientos que le habitan. Por tanto, no debemos atribuir un valor preciso a un elemento aislado del carácter, pues cada elemento sólo tiene valor por su inserción en el conjunto.

La Morforpsicología es una técnica muy útil en todas aquellas profesiones en el mundo de las relaciones humanas y contacto con el público:

Es una ciencia pluridisciplinar para orientar hacia los estudios y profesiones donde la persona desarrollará al máximo sus capacidades y competencias, en el campo de la orientación profesional; en la mediación de conflictos, como herramienta para la detección y orientación de problemas estructurales de la personalidad, conflictos relacionales padres-hijos, asesoramiento pre-conyugal, problemas y conflictos de pareja; como coach, en la evaluación, configuración y cohesión de equipos de trabajo y competitivos, en la identificación de talentos dentro y fuera de la empresa...etc.



En el mundo empresarial: Agiliza el proceso de selección de personal según las necesidades de la empresa y fomenta la armonización del equipo. Permite también conocer a un nuevo socio, a los clientes y saber cómo tratarlos para ajustarnos a sus necesidades.

En Medicina y Psicología permite hacer un rápido diagnóstico de sus pacientes facilitando una mayor fluidez en el proceso terapéutico. Igualmente para diagnosticar psicopatologías, tendencias del individuo y orientarle en lo que debe hacer para erradicar los trastornos que le causan su estructura o cómo mejorarlos



En la enseñanza: Ofrece a los profesores la opción a un aprovechamiento más amplio de las capacidades del alumno y saber cuál es la manera más adecuada de tratarlos a fin de motivarlos

En el campo comercial: Los conocimientos morfo-psicológicos permiten a todo comercial mejorar las relaciones profesionales así como conocer al cliente y sus sus necesidades.

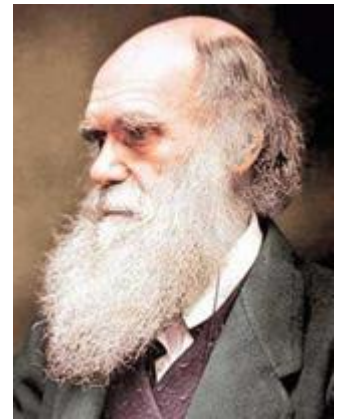


Origen histórico

En toda época se produjeron acercamientos entre las formas y la Psicología. Los antiguos griegos conocían ya las relaciones existentes entre lo visible y lo invisible. En aquella época, los tipos morfológicos permitían a los médicos griegos establecer un diagnóstico más completo. Desde entonces, los estudios se han precisado, pasando por la Fisionomía o la Caracterología, hasta llegar a la Morfopsicología, siendo ésta una Ciencia completa que se interesa por la vitalidad, la sensibilidad y la inteligencia del sujeto.

Existen referencias de que **Hipócrates** y **Galeno** también la estudiaron. **Pitágoras** practicaba el diagnóstico del carácter de sus discípulos, observando su cara antes de aceptarlos. El primer tratado de fisionomía se le atribuye a **Aristóteles**. **Leonardo da Vinci** también se interesó en sus estudios. **Lavater**, **Darwin** son otros ilustres que se interesaron por el estudio de las formas y su psicología.

Muchos otros autores trataron de deducir leyes psicológicas a partir de la observación de las formas de la cara o de todo el cuerpo, pero hay que reconocer que, hasta finales del siglo pasado no se pasó del análisis, de la observación estática que no permite captar el movimiento que es la base de la vida en el ser humano.



El paso hacia la Morfopsicología



Claude Sigaud, médico lionés, formuló la que tendría que ser la ley básica de la nueva ciencia en que se basan los dos movimientos vitales: **La Ley de la Dilatación-Retracción** en relación a la forma de los organismos vivos (1914).

Para Sigaud el organismo es el reflejo del medio y la herencia. Observó que en un medio favorable la forma de un órgano o elemento se dilata, y que en un medio nocivo de adaptación difícil, se retrae.

Más tarde **Louis Corman**, médico psiquiatra, estableció que a este movimiento del cuerpo que va desde la dilatación a la retracción en función de los cambios del medio ambiente le corresponde un movimiento del alma. Una fuerza de expansión que impulsa a crecer, a desarrollarse (infancia), y una fuerza de conservación que impulsa a cerrarse, a protegerse (vejez).

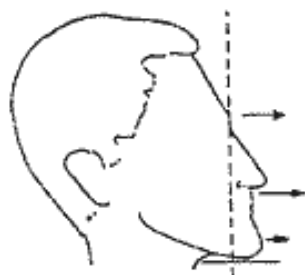
Así tenemos dos leyes básicas: Ley morfológica de dilatación-retracción y Ley psicológica correspondiente de expansión-conservación.

BASES DE LA MORFOPSIKOLOGIA: Los 4 movimientos



La Dilatación exterioriza todo lo que simboliza el marco. Se encuentra en su apogeo en el niño, signo de una expansión fácil y de amplios intercambios con el entorno. Se reconoce la dilatación por un conjunto óseo espeso, cuyos envoltorios son grandes y carnosos, con un modelado redondeado (que recuerda el del bebé). Es el rostro acogedor, que respira optimismo; no se resiste a su entorno y se deja penetrar por todas las impresiones exteriores. **Cantidad-Hiposensibilidad-Potencia**

La Retracción interioriza todo lo que simboliza el marco. Es conservación, protección, mas no puede ser considerada como opuesta a la dilatación. Se trata de un movimiento de expansión en un medio selecto, es decir, escogido. Se manifiesta en un rostro estrecho, con ojos, nariz y boca muy finas. Para expandirse necesita condiciones privilegiadas. Posee mucha finura y sensibilidad, difíciles de percibir a través de una actitud fría y distante. **Calidad-Hipersensibilidad-Seguridad**



La Proyección activa y dinamiza los contenidos del esqueleto y acelera su aplicación. Es un movimiento hacia afuera que se manifiesta por la inclinación del perfil y saliente de los diferentes elementos de la cara. Este movimiento hacia adelante refleja el impulso hacia fuera, bien sea a nivel de ideas y pensamientos, sentimientos o realizaciones. Le pone en contacto con el mundo exterior. **Acelerador- Conquista-Improvisación**

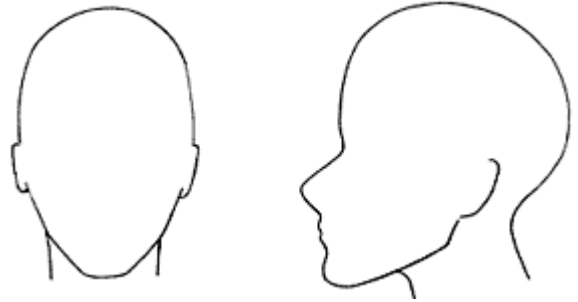
La Contención frena los contenidos del esqueleto. Ante cualquier estímulo reacción primera es frenar las posibles respuestas o conductas que puedan emerger de los contenidos del esqueleto. Es un movimiento hacia dentro que se manifiesta por un enderezamiento del perfil y el retroceso de los diferentes elementos de la cara. Es un movimiento hacia atrás que refleja una contención bien sea a nivel de ideas, sentimientos o acciones. Le pone en contacto con el mundo interior. **Ralentizador-Retención-Prevención**



El hecho de observar dónde se manifiestan estos movimientos en los planos de nuestro rostro indican dónde se es más optimista y abierto, o bien más sensible y defensivo. De la interacción de estos 4 elementos complementarios resulta nuestro carácter, y por tanto nuestro rostro.

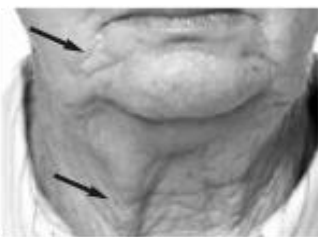
Contenido Psicológico

El marco: es la construcción ósea, el conjunto óseo del rostro, representa nuestra reserva vital.



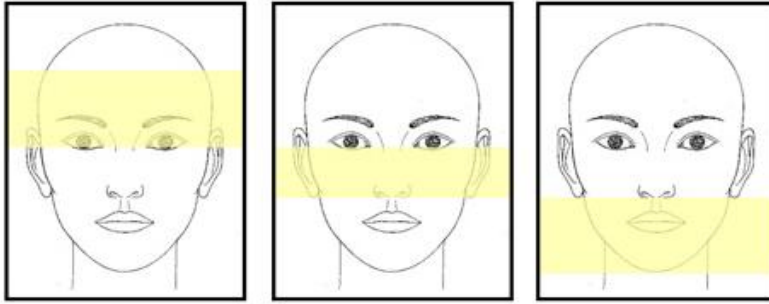
Los receptores: ojos, nariz, boca: intercambian la información entre la persona y su entorno. Nos informan si somos introvertidos o extrovertidos, la capacidad de concentración, de observación, y si malgastamos las fuerzas o las controlamos.

El modelado nos informa de la manera en que se establecen los contactos del sujeto con el mundo exterior: El grado de adaptación. Este puede ser redondo, plano, ondulado o abollado. *Foto: abollado*



Y el Tono que es como la gasolina para un motor o la electricidad para un motor eléctrico, nos informa si la fuerza está activada, si hay un exceso de corriente, si está activada (corriente adecuada) o si está desactivada (poca corriente eléctrica). *Foto: átono*

Los tres niveles corresponden a los tres planos: (físico, psicológico y mental).



Superior
Intelectual

Media
Afectividad y
sociabilidad

Inferior
Instintiva

Sus tres zonas representan las tres grandes funciones biológicas de digestión, respiración y cerebralización, que, por predominancia, nos orientan, a tres tipos de temperamentos y tres formas de inteligencia (concreta, relacional y abstracta).

La **Zona baja** (boca, mandíbula y mentón). En la zona inferior, localizamos la fuerza de los impulsos, es decir, el anclaje con lo real y la ambición de realizarse.

La **Zona media** está constituida por la masa facial pómulos, y por la anchura y profundidad de la nariz. Condicionan la expresión de las emociones.

La **Zona superior** está formada por la frente. Esta zona nos da información sobre la vida mental.

Cada una de estas partes están intrínsecamente relacionadas. No se puede hablar de un aspecto parcial sin tener en cuenta los otros. La visión global del rostro no es otra cosa que la manifestación de la unidad de la persona.

No se trata de correlación sino de simultaneidad de fuerzas y funciones. En resumen, no existe relación simple entre la forma y la función ya que habrá que observar si la dominancia es cualitativa o cuantitativa, dependiendo del modelado y la vivacidad del receptor situado en esta zona, así como de la armonía de las tres zonas.

Otros componentes de estudio:

Asimetrías, Antagonismos, Cruz de Polti y Gary, Sensibilidad y Actividad, Componente Masculino – Femenino...

APRECIACIONES MORFOPSICOLÓGICAS



Este perfil en proyección con unos receptores grandes y proyectados (sobre todo ojos y boca) nos deja ver una persona “echada pa lante” dinámica e impulsiva a la hora de decir lo que piensa lo cual trasmite sin pelos en la lengua. Su gran sensibilidad emocional llena de ardor pasional tiende a expresarse rápidamente ocasionando arrebatos emocionales que le pueden jugar malas pasadas. Por ello sería interesante que se diera un tiempo antes de actuar y no dejarse llevar por la emoción del momento pues luego viene el arrepentimiento. Le es difícil darse un tiempo antes de actuar y controlar la impulsividad emocional. El trabajo terapéutico debería ir enfocado en este caso a reflexionar antes de actuar o decir las cosas así como analizar previamente esas emociones descontroladas que le hacen perder la razón.

Esta morfología retraída (marco estrecho) y receptores pequeños y cerrados junto a un perfil en contención nos deja ver una personalidad introvertida y cerrada a priori. Ideas muy subjetivas y extremistas. Le falta receptividad para ponerse en el lugar del otro y agilidad mental para mantener conversaciones fluidas y con diversidad de contenidos. Esta personalidad le dificulta para realizar trabajos que requieran diplomacia, así como apertura y receptividad. Sus sentimientos idealistas e ideas subjetivas le pueden llevar a escoger una profesión de entrega, disciplina y causas nobles como puede ser la carrera militar donde los aspectos sociales, imagen y superficialidad brillen por su ausencia. En la amistad y en el amor será una persona fiel y comprometida con los suyos, no tendrá muchos amigos seguramente pero aquellos que calen su corazón tendrán un ser constante y comprometido.



Este Marco en proyección y bastante tónico nos habla de una personalidad dinámica, activa y trabajadora. Hay un gran equilibrio de zonas por lo que necesita para realizarse cubrir tanto su vida intelectual como emocional y física. Es decir todo aquello que le pase por la cabeza necesita plasmarlo en hechos concretos lo cual no estará desprovisto de amor y sensibilidad. Es precisamente esta sensibilidad junto con una gran actividad lo que marca una personalidad llena de ardor pasional por lo que no dudará en entregarse a los demás e involucrarse íntegramente en una causa noble o proyecto de vida pues combatividad para llevar a cabo todo aquello que se proponga no le falta.

ENRIQUE VIII, Rey de Inglaterra



Como buen concentrado, posee un marco enorme que revela la existencia de grandes reservas de fuerza, y de receptores muy pequeños en comparación con el marco, es especial la nariz y sobre todo la boca, minúscula y perdida en ese monton de carnes. Los ojos son también pequeños, y están un poco protegidos.

Además de se pequeños, los receptores están cerrados, lo que denota una tendencia clara a la concentración. El ser acumula fuerzas pero no devuelve nada; es la estructura típica del egoísmo. El ejemplo de la caja fuerte es muy adecuado en este caso.

El nivel dominante es el instintivo, muy ancho y largo. Los instintos tienen pues mucha importancia y entre ellos destaca el deseo de poder, reflejado en esos labios pequeños y delgados. Se puede suponer que los que se interpongan en su camino serán barridos.

Además, el nivel afectivo se estrecha en su parte superior. Parece que ocupa el tercer lugar, lo que hace que el individuo no se preocupe mucho de los sentimientos. Estos, al igual que el pensamiento, están al servicio de los instintos. Le resultará muy fácil refugiarse en la razón de Estado para justificar todos sus catos, tanto a sus propios ojos como a los de los demás.

Su sensualidad es sumamente exigente, y lo cuantitativo es muy importante para él. El ego lo invade todo y lo somete todo a su voluntad.

Sabemos que al negarle el Papa la anulación de su matrimonio con Catalina de Aragón, provocó el cisma, se nombró jefe de la iglesia de Inglaterra independiente de Roma y persiguió tanto a los católicos como a los protestantes, movido por una locura sanguinaria que alcanzó a dos de sus seis esposas.

Lo que también sorprende en esta cara es el nivel cerebral, grande pero poco diferenciada, con esas cejas finas y muy separadas de los ojos que denotan dificultad para concentrarse, dispersión intelectual (fruncir el ceño es señal de concentración, y el gesto contrario de dispersión). Se puede suponer que el pensamiento, poco reflexivo, poco lógico, no pondrá ningún obstáculo a los instintos.

Además, como el nivel cerebral no es el mas importante, se pone al servicio del dominante, que es el instintivo, de manera que el rey reacciona por impulsos repentinos, pues su pensamiento es incapaz de controlar los instintos. Al contrario, proporciona una impulsividad que no tiene el concentrado. En vez de rumiar mucho tiempo sus decisiones, todo lo que vea "con malos ojos" tendrá que vérselas con el orgullo del soberano.

Añadiremos que las orejas están situadas muy arriba, en relación con la nariz. Todo lo excesivo es desfavorable. En este caso, con una estructura tan materialista de la cara, indican que las facultades intelectuales están al servicio de la materia y el espíritu es hipócrita. Es la razón al servicio del poder del Estado. Es la razón de estado.

El Retrato Morfopsicológico (Método)



PRIMERA IMPRESIÓN INTUITIVA

DETECTAR MOVIMIENTOS DE BASE Y SECUNDARIOS

Los movimientos de base son los del marco y los secundarios los vemos en los receptores, definir estos movimientos

MODELADO Y TONO

Relación con el marco y receptores

ZONA EN EXPANSIÓN Y DOMINANTE

Motivaciones y necesidades profundas (Expansión)

Dirige la personalidad del sujeto y como lo perciben los demás (Dominante)

Relación entre ellas con receptores incluidos (mirar si hay homogeneidad)

ASIMETRÍAS

SENSIBILIDAD-ACTIVIDAD

COMPONENTE MASCULINO-FEMENINO

ANTAGONISMOS: Problemática de adaptación

DESCRIPCIÓN DE ZONAS

Zona mental: Frente (tamaño, forma, diferenciación), sienas, superciliares, cejas, ojos, tono, modelado, mirada, relación marco-receptor, modelado y tono (Forma de pensar, Memoria, Curiosidad, Percepción del mundo)

Zona emocional: Pómulos, nariz, RLN, aletas, orificios, tono, modelado (Percepción, Sensibilidad, Trabajo en equipo)

Zona física: Cuello, mandíbula, mentón, boca, tono, modelado, relación marco receptor (Energía, resistencia, Voluntad de acción, Dinamismo)

SÍNTESIS

PUNTOS FUERTES Y DEBILES

PUNTOS FUERTES Y DEBILES

CONCLUSION

LETIZIA ORTIZ (Princesa de Asturias)



Morfología:

Zona cerebral: Frente media con base más ancha en RL ligera. Claramente diferenciada en tres zonas. Hay imaginación, surco y supraciliares. Las sienas están bien diferenciadas. Ojos grandes, tónicos y en RF con un iris bastante grande. Buena canalización entre pensamiento, emoción - físico. Zona bastante cualitativa.

Zona Emocional: Pómulos sobresalidos y altos. Es la zona en expansión y por tanto la motivación de su ser. Zona tónica con ligera RLN. Modelado ondulado con tendencia abollada. Nariz proyectada más ancha en la zona superior y con un intento de protegerse a medida que desciende (signo de RF). Los orificios están medio cerrados y las aletas son poco vibrantes lo que le hacen ser selectiva en ese este medio y con cierta dificultad de expresión a menos que sea en un medio de confianza.

Zona Instintiva-Activa: Zona en expansión cualitativa. No es la más ancha pero si bien cualificada ya que no relega a un segundo plano en cuanto a la expansión y además destaca por su fuerte tonicidad (mandíbulas marcadas y bien encuadradas), mentón prominente y boca grande, firme y en proyección.

Psicología:

Estamos ante una morfología bastante equilibrada con un potencial energético importante que le lleva a exteriorizar y realizarse en todos los campos de su vida.

Su impulso dinámico de base unido a su fuerte tono, le lleva a una necesidad de movimiento y gran necesidad de llevar a cabo todo aquello que se propone con gran determinación.

Su inteligencia es viva, ágil y pragmática dirigida hacia lo concreto y social con suficiente imaginación para ver y aportar soluciones a problemas dados de manera realista después de una adecuada reflexión e interiorización.

Es un pensamiento profundo y selectivo con grandes dotes de comunicación movido por una sensibilidad importante en lo concerniente a factores humanos lo que le lleva a involucrarse fuertemente en acciones con gran determinación. Sus sentimientos humano-sociales, su gran sensibilidad y gran actividad la hacen ser una apasionada en lo referente a este punto (el motor de su vida) y hace que la razón aunque bien armada pequen de cierta impulsividad e intransigencia cuando la injusticia humana asome por banda. No dudara en mostrar sus ideas de manera clara y determinante (haciendo callar al otro si hace falta).

A pesar de que puede parecer fría y distante (puesto que existen frenos emocionales que le hacen interiorizar sus sentimientos), es una persona bastante involucrada en todo lo concerniente a los afectos y sentimientos. No debemos dejarnos llevar por las apariencias si no por los actos, pues estos pueden expresar bajo acciones constructivas una afectividad y amor que no se expresa fácilmente.

Ella se comunica bastante bien y tiene un impulso vital de ir hacia los demás, de proporcionarse contactos que nutran esas necesidades afectivas pero selecciona previamente aquellas personas que entrarán en su corazón. Buena comunicadora pero no tanto de sus sentimientos y afectos que reservará para esas personas allegadas. Su vida personal es suya lo que le hace ser bastante discreta y distante respecto a sus sentimientos profundos. En su vida íntima ella coge las riendas de su propia vida y allegados.

Predomina una gran actividad física. Si algo le importa y toca su corazón se involucra con gran determinación, de manera muy activa y con gran ardor pasional. Nada ni nadie le parará hasta conseguir lo que se propone pudiendo dedicarse a ello de manera íntegra sin apenas descanso hasta conseguir su objetivo. Trabajadora incansable y muy eficaz cuando algo le motiva y que puede llegar a rechazar la fatiga física considerándola una debilidad.

En casos donde el medio no se adecue a su naturaleza y le hagan caer en la rutina y la inactividad puede hacerle caer en una ansiedad importante e incluso en una cierta depresión exógena aunque ésta no perdurará demasiado tiempo ya que su impulso vital le hace romper con aquello que bloquea su expansión de vida.

Si pudiera aprovechar sus circunstancias de princesa podría canalizar eficazmente sus dotes personales y efectuar grandes obras sociales en las cuales involucrarse activamente y con gran eficacia. Pero si el medio represor en el que se encuentra le impidiera manifestar ese potencial el cual necesita exteriorizar en acciones, en este caso podemos encontrarnos con un problema que puede hacer tambalear una institución tan conservadora. Ella es un volcán en erupción que no se puede detener y que puede estallar si algo le toca profundamente sobre todo en lo concerniente a las injusticias sociales y afectivas.

Debe de tener en cuenta su potencial y ser consciente de esa tonicidad tan fuerte que le genera unas exigencias personales con ella misma y con las personas de su entorno lo cual es positivo en ciertas partes de su vida sobre todo en lo concerniente a su vida profesional pero por otra parte también puede generarle ansiedad cuando las cosas no salen como ella quiere o sus allegados no cumplan sus expectativas.